

Installations-Handbuch

German Railroads

Moderne Rollbahn





Inhaltsverzeichnis

Einleitung.....	3
Danksagungen	4
Was ist neu	4
Installation.....	5
Vorbereitung	5
Windows 7 Hinweise	5
Neuinstallation Microsoft Train Simulator	5
Deinstallation Microsoft Train Simulator	6
Installation Microsoft Train Simulator und Zusätze	7
Microsoft Train Simulator	7
MSTS Update 1.1	10
XTracks 3.20.....	10
MSTS Bin Patch	12
Train Store 3.22	16
Abschluss der Installation.....	19
Raildriver Cab Controller	19
Installation German Railroads – Moderne Rollbahn	20
LZB Funktion in German Railroads – Moderne Rollbahn	21
Schlußbemerkung.....	23



Einleitung

Viele meinten ja, dass eine erneute Auflage der Rollbahn Verschwendung wäre. Aber wenn Sie diese Version der Rollbahn erlebt haben, dann werden Sie anderer Meinung sein. Denn es ist bei weitem kein neuer Aufguss sondern eine komplett neue Strecke.

Nicht nur die Schienen sind komplett neu gelegt sondern auch sehr viele Objekte sind komplett neu gebaut. Ebenso hat die Verwendung von XTracks zu sehr realistischen Gleisfeldern geführt. Sie werden von daher bestimmt nicht enttäuscht werden.

Auch die Signale sind neu und eine LZB Simulation erlaubt auch Geschwindigkeiten von 200 km/h. An Signalen kommen sowohl die HP als auch die KS Signale zum Einsatz. Und im Bremer Rangierbahnhof stehen sogar noch Formsignale. Es wurde versucht, die Realität der Bahnstrecke so genau wie möglich nachzubilden.

Diese Strecke ist natürlich mit den neuesten Kenntnissen gebaut und von daher mit Sicherheit teilweise wieder hart am Limit. Dies kann sich schon mal darin ausdrücken, dass Sie plötzlich auf einer grünen Wiese stehen weil der MSTs es nicht geschafft hat, die Objekte schnell genug nachzuladen. Da hilft dann nur, die Fahrt abzuspeichern und neu zu laden.

Aber eine wirkliche Besserung wird es erst mit Open Rails geben. Wir alle hoffen, dass Open Rails in der nächsten Version schon so brauchbar ist, das es den MSTs ersetzen kann. Nach neuesten Meldungen stehen die Chancen nicht schlecht.

Auf jeden Fall möchte ich Sie bitten, auf der Webseite von German Railroads (www.german-railroads.de) nach dem aktuellsten Update zu schauen. Denn auch an dieser Strecke gibt es bestimmt noch kleine Korrekturen zu erledigen.

Bei Fragen nutzen Sie den Support im Forum (forum.german-railroads.de) oder rufen Sie mich an unter 0202-2721048 (Mo bis Do von 16 bis 18 Uhr). Sie können auch eine Email schreiben an mail@german-railroads.de. Wir bemühen uns immer um eine kurzfristige Lösung Ihres Problems.

Mit besten Grüßen aus Wuppertal

Ernst Tollknaepper
German Railroads

Wuppertal, Dezember 2012



Danksagungen

Ich möchte mich in diesem Zusammenhang bei vielen Leuten bedanken. Denn die Unterstützung auch bei dieser Strecke war wieder sehr zahlreich.

Natürlich als erstes bei Christian Wendt, der für den kompletten Streckenbau verantwortlich war.

Aber auch andere haben Teile dazu beigetragen. Da wären Frank Mell, Norbert Rieger, Manuel Mader, Dennis Kunz, Peter Hanslip, Thomas Pilder, Spike_TS, André Przesang, Christoph Schneider, Niklas Miska, Heiko Müller und noch weitere Helfer. Außerdem natürlich auch bei dem Team von Halycon und TrainTeam Berlin für die Bereitstellung von Fahrzeugen.

Falls ich jemanden vergessen habe, möge er mir das bitte verzeihen. Ganz besonders möchte ich mich bei den Beta-Testern bedanken. Auch die haben wieder fleißig Stunden auf der Strecke zugebracht um alle Fehler zu finden.

Was ist neu

Neben der konsequenten Verwendung von XTracks und der neuen LZB-Funktion (zwischen Münster und Lengerich sowie zwischen Bohmte und Dreye) sind natürlich auch wieder einige für German Railroads neue Fahrzeuge dabei.

BR 101 (verschiedene Lackierungen), BR 103 (verschiedene Lackierungen), BR 185 (verschiedene Lackierungen), ICE 1, fahrbarer IC Steuerwagen und noch einige neu lackierte Güterwagen.

Außerdem gibt es 15 interessante Aufgaben aus allen Teilbereichen. Da dürfte für jeden etwas dabei sein.



Installation

Vorbereitung

Die wichtigste Bedingung ist natürlich ein installierter Microsoft Train Simulator. Dazu gehört der MSTS BinPatch, Trainstore und evtl. die Software für den Raildriver Cab Controller. Auf diese Einzelteile möchte ich etwas detaillierter eingehen. Auch wenn Sie diese Dinge schon installiert haben, so empfehle ich doch, alles aufmerksam zu lesen. Vielleicht sind doch noch ein paar neue Informationen dabei.

Windows 7 Hinweise

Eine Problematik in Windows 7 ist die Rechtevergabe, von der weder der MSTS noch TrainStore jemals etwas gehört haben. Der einfachste Weg, dieses zu umgehen, ist die Deaktivierung der Benutzerkontensteuerung.

In der Systemsteuerung unter „Benutzerkonten“ finden Sie den Punkt „Einstellung der Benutzerkontensteuerung ändern“. Dort finden Sie einen Schieberegler. Setzen Sie den nach ganz unten. Dann sollten die Probleme beseitigt sein.

Falls Sie die Steuerung auf Ihrem PC benötigen, dann müssen Sie sich erkundigen, wie man einzelnen Ordnern Rechte zuweist.

Neuinstallation Microsoft Train Simulator

Im Normalfall ist der MSTS ja schon installiert. Hier trotzdem ein paar Hinweise. Eine komplette Neuinstallation ist mit dieser DVD natürlich nicht notwendig. Aber vielleicht ratsam. Es gibt ein paar Gründe, warum eine Neuinstallation ratsam sein kann.

Ein Grund ist das Verzeichnis, in dem der MSTS installiert ist. Standardmäßig wird ja immer so etwas wie „c:\programme\microsoft games\train simulator\“ vorgeschlagen. Bei Windows 7 - 64 bit ist der vorgeschlagene Pfad noch länger. Wenn man aber nun bedenkt, dass bei Dateioperationen, die ja ständig im MSTS ablaufen, der gesamte Pfad für jede Datei im Speicher sein muss, dann kommt da eine ziemlich große Speichermenge zusammen, die nur dafür verwendet wird.

Ein Pfad wie beispielsweise „c:\msts\“ entlastet den Speicher des MSTS gewaltig und führt zu stabileren Verhältnissen im Programm.

Natürlich können Sie den MSTS auch auf einer externen Festplatte installieren. Aber bitte nur, wenn diese per eSATA oder USB 3.0 angeschlossen ist. Alles andere ist für den Dateitransfer zu langsam.

Ein weiterer Grund für eine Neuinstallation könnte alter Datenschrott sein. Zwar ist dieser bei Verwendung von TrainStore nicht mehr so relevant, aber dieser Schrott kann in einzelnen Fällen trotzdem zu Problemen führen.



Deinstallation Microsoft Train Simulator

Um den MSTS komplett zu deinstallieren, sollte man eine exakte Reihenfolge einhalten. Hier die notwendigen Schritte nacheinander:

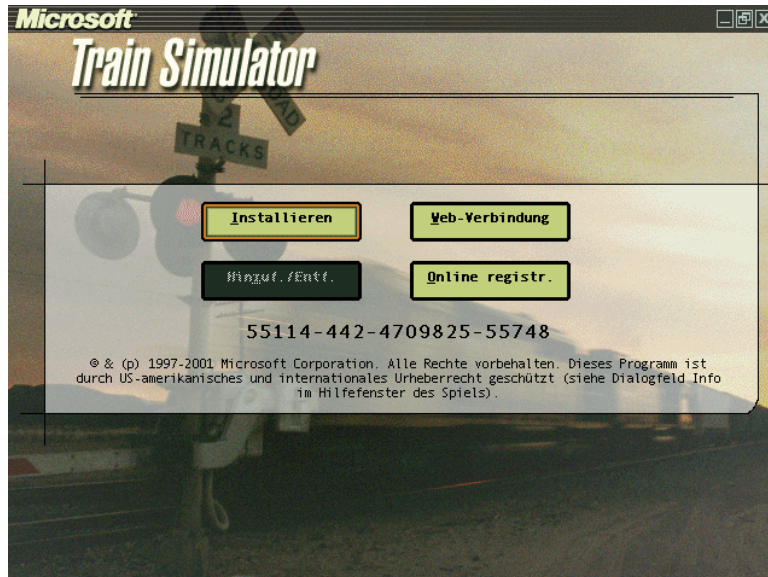
1. TrainStore aufrufen und „Tools“ – „Hole Alles“ ausführen.
2. Dann in TrainStore die Deinstallation (oben im Fenster „Uninstall Train Store“) aufrufen und das Programm deinstallieren.
3. Danach können Sie in der Systemsteuerung alles deinstallieren, was Sie dort an MSTS Software finden. Alle Add-Ons, evtl. den MSTS BinPatch und natürlich auch den Microsoft Train Simulator selber.
4. Nun sollten Sie noch manuell den Ordner löschen, in dem der MSTS installiert war. Nur so bekommen Sie auch den Schrott entfernt.



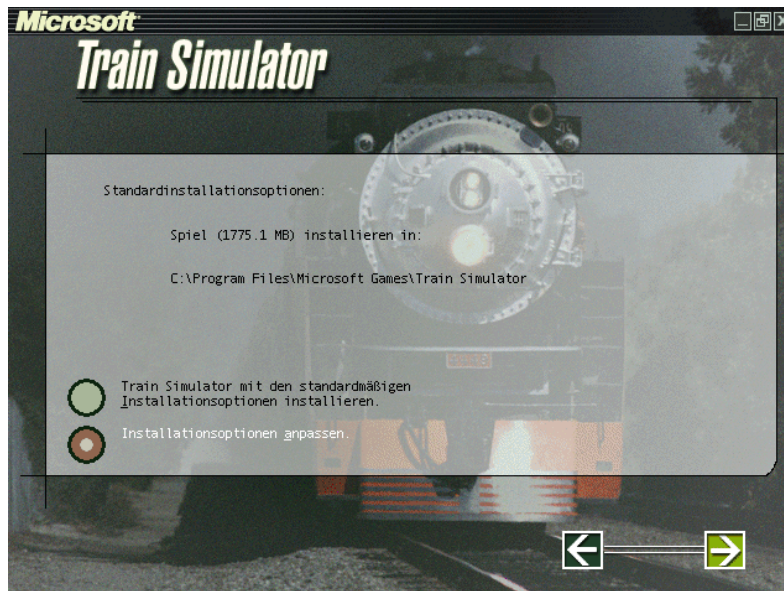
Installation Microsoft Train Simulator und Zusätze

Microsoft Train Simulator

Nehmen Sie die beiden MSTs CDs und starten Sie die Installation von CD 1.



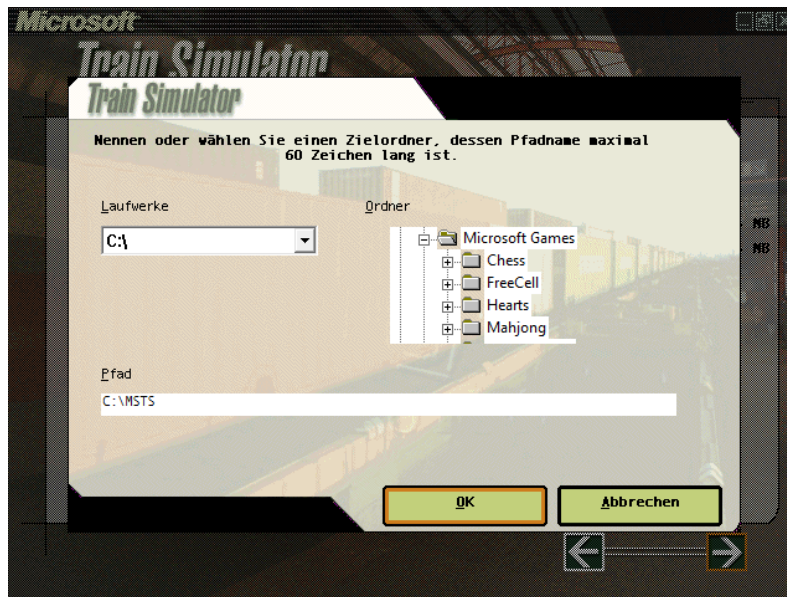
Gehen Sie dazu auf den Knopf „Installieren“.



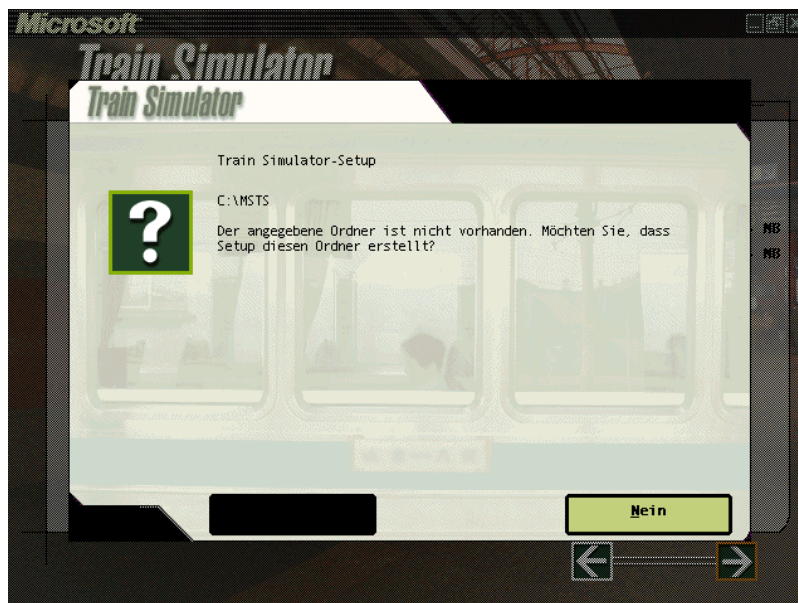
Nun ist es wichtig, den Punkt „Installationsoptionen anpassen“ auszuwählen.



German Railroads Moderne Rollbahn



Unten schlägt er Ihnen den Pfad vor, den Windows standardmäßig nimmt. Ändern Sie diesen Pfad so ab, dass der MSTS in das von Ihnen gewünschte Laufwerk und in einen möglichst kurzen Pfad installiert wird.



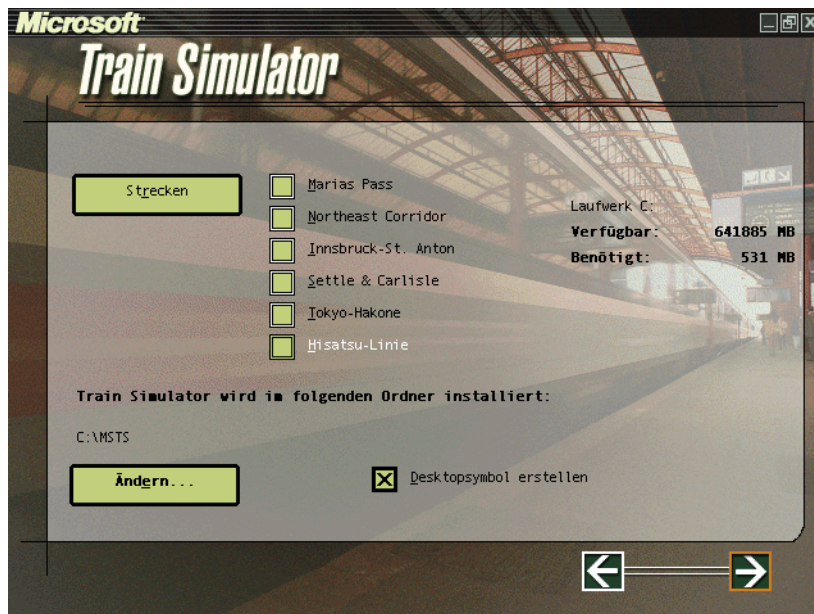
Der Computer wird Sie dann fragen, ob er das Verzeichnis anlegen soll. Beantworten Sie das bitte mit „Ja“.



German Railroads Moderne Rollbahn



Nachdem der Computer das Verzeichnis angelegt hat, können Sie über die „Benutzerdefinierte“ Installation noch bestimmen, welche originalen Strecken Sie installieren möchten.



Wenn Sie nur deutsche Strecken fahren möchten, dann schalten Sie einfach alle originalen Strecken aus. Dies verkürzt die Installation erheblich.

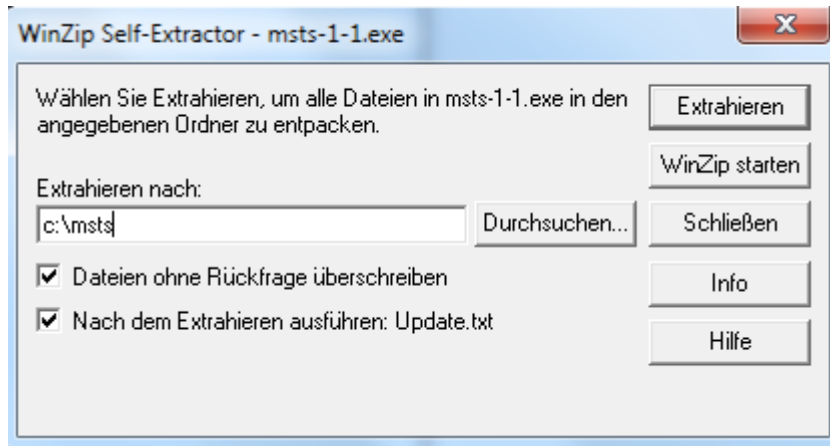
Folgen Sie nun den weiteren Anweisungen und bringen Sie die Installation zum Ende.

Nun ist es an der Zeit, das German Railroads Add-On „Moderne Rollbahn“ zu installieren.



MSTS Update 1.1

Unter dem Punkt „Vorbereitung Installation“ finden Sie alle Zusatzprogramme, die benötigt werden. Fangen Sie bitte mit dem Update 1.1 an.



Dieses Installationsprogramm schlägt Ihnen leider einen falschen Pfad vor. Ändern Sie den Pfad bitte ab in das von Ihnen vorher gewählte Installationsverzeichnis. Die Installation geht sehr schnell und es werden keine weiteren Fragen gestellt.

XTracks 3.20

Das XTracks Schienensystem ist mittlerweile Standard für neue GR-Strecken. Deshalb muss die mitgelieferte Version in jedem Fall installiert werden. Falls Sie XTracks schon installiert haben, brauchen Sie die Installation natürlich nicht wiederholen.



Folgen Sie einfach den Installationsbildern.



Der Pfad sollte Ihnen schon richtig vorgeschlagen werden.



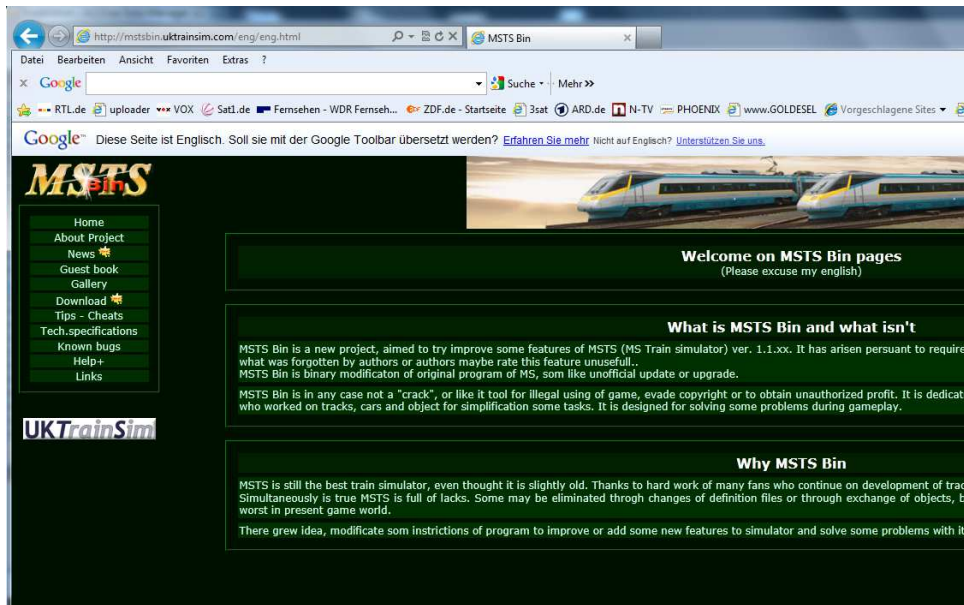
Die dann erscheinende Meldung sollte Sie nicht erschrecken. Es spielt für den normalen Spielbetrieb keine Rolle. Bestätigen Sie die Meldung und gehen Sie über „Weiter“ durch die Installation.



German Railroads Moderne Rollbahn

MSTS Bin Patch

Nun kommt ein extrem wichtiger Punkt. Die Installation des MSTS Bin Patches. Dies ist eine inoffizielle Erweiterung des MSTS. Aus lizenzrechtlichen Gründen darf der Patch nicht auf der DVD sein. Deshalb benötigen Sie eine Internet-Verbindung, wenn Sie den Button drücken. Sie landen dann automatisch auf der richtigen Webseite.



7.0211	Car jumping fix, blowback fix and some lack correction	
7.0221	Lost consist lights fix	
7.0224	MSTS freeze after using some keyboard keys on saved activity fixed	
7.0505	Two Pantographs operable	
.051922	Stable version	
.071320	"madness wheels" on AI steam locos corrected	DOWNLOAD
.072421	No. of active lights was increased up to 400 for tile - "no more dead signals"	DOWNLOAD
.081214	No. of active lights was increased up to 512 for tile - "no more dead signals"; night textures on animated objects issue ; aspect monitor operable for not running locos	DOWNLOAD
.081920	Power loss on EL correction, RE event view crash correction, minor corrections	DOWNLOAD
.092915	New extended diagnostic screen for wag brakes, Power cut on helper EL for lowered pantho, Cam 4 improv.	DOWNLOAD
.102222	Speed limit indication repaired	DOWNLOAD
.010516	Speed limit on RP indication repaired, steam loco cyL_cocks with bell crash fixed.	DOWNLOAD CZ DOWNLOAD EN
.052113	Multiple EMUS bug fix, pantograph multistage controls fix	

All releases are cumulative (new one include all previous)
before you install new version uninstall previous or use clear installation of game
You have to install official MS Update Patch, which you can download from site:
<http://download.microsoft.com/download/TrainSimulator/Update/2.0/WIN98MeXP/EN-US/trainupdate.exe>
or there

carefully, MSTS has still many hidden secrets and Patch may not work smoothly in some cases
published release still as working. Final version will be clearly signed "Final" or "Stable" . Please don't hesitate and alert any bugs associated with using. We will consider all your suggestion. Thank you.

before installation read carefully "Manual" and "Readme.txt"

Stable release 1.7.051922 DOWNLOAD	Work rel. 1.8.052113 DOWNLOAD	New Screens & Widgets DOWNLOAD
---	--	---

Wenn Sie links auf den Button „Download“ klicken und auf dieser Seite nach unten scrollen, dann finden Sie am Ende der Seite zwei Versionen zum Download. Ich empfehle auf jeden Fall die Version 1.8.05. Die ist stabil und hat mehr Funktionen. Speichern Sie die ZIP-Datei auf Ihrem Desktop.

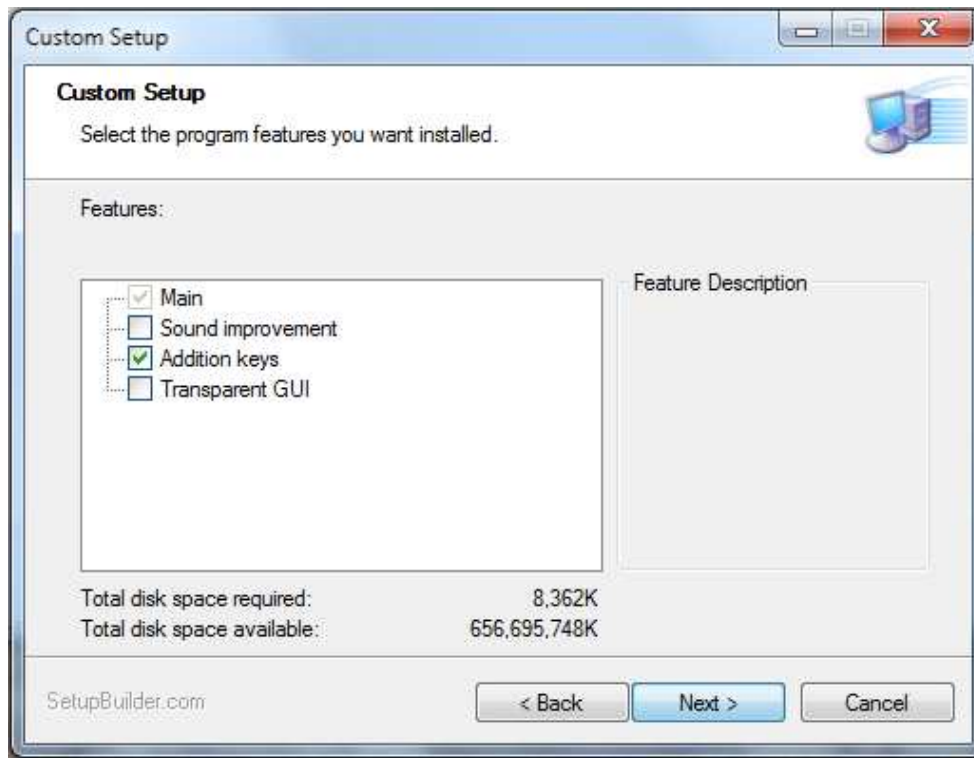
Gehen Sie dann auf Ihren Desktop und entpacken Sie die ZIP-Datei. Gehen Sie dann in den entpackten Ordner und starten Sie das Programm „Patch 1.8.052113en“.



German Railroads Moderne Rollbahn

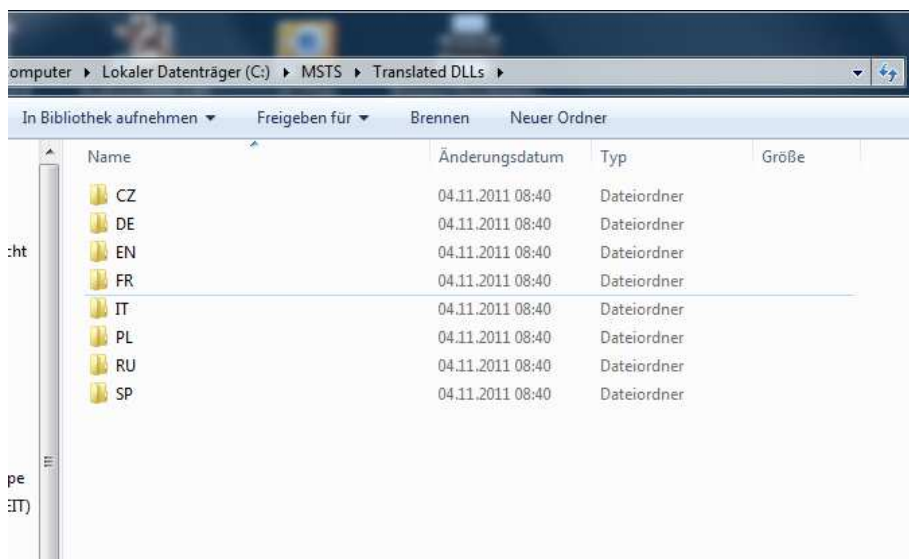


Nach der Auswahl der englischen Sprache startet die Installation.

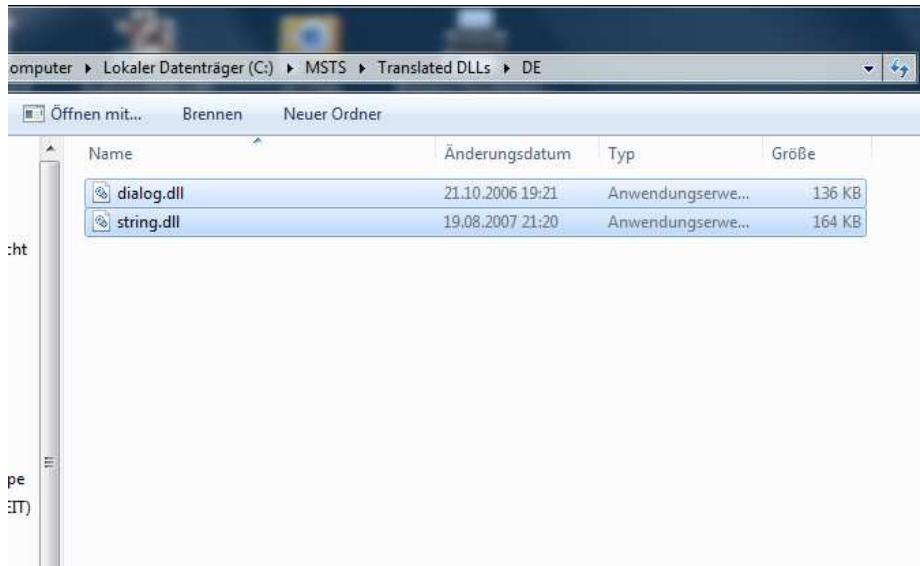


Sehr wichtig ist in diesem Fenster, dass Sie die „Sound Improvements“ und die „Addition keys“ auswählen. Das „Transparent GUI“ kann ich nicht empfehlen. Da gibt es bessere Lösungen.

Nun müssen Sie eine manuelle Kopieraktion durchführen, denn sonst haben Sie die Meldungen des MSTs in englisch. Starten Sie den Windows Explorer und suchen Sie das MSTs Installationsverzeichnis.

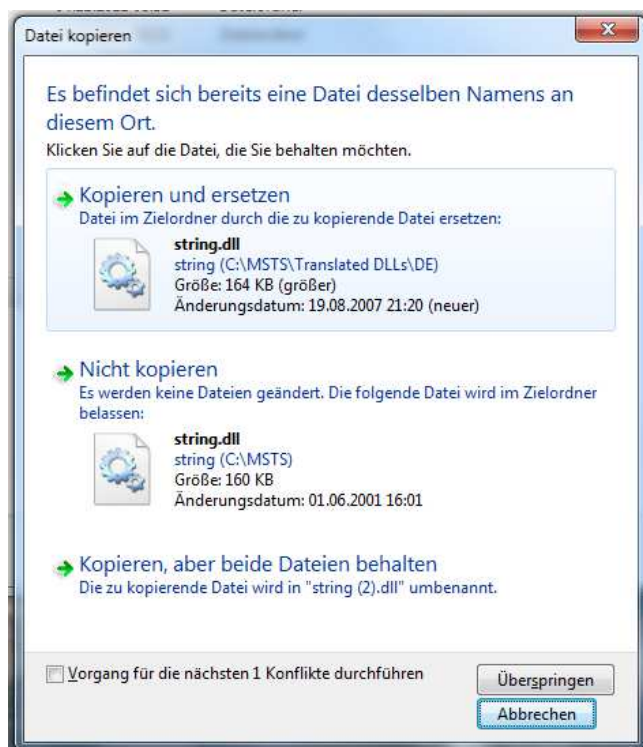


Dort gibt es einen Ordner „Translated DLLs“. Und darin finden Sie einen Ordner „DE“.



In diesem Ordner finden Sie zwei Dateien. Markieren Sie diese und kopieren Sie die Dateien mit der Tastenkombination STRG+C oder über das Menü.

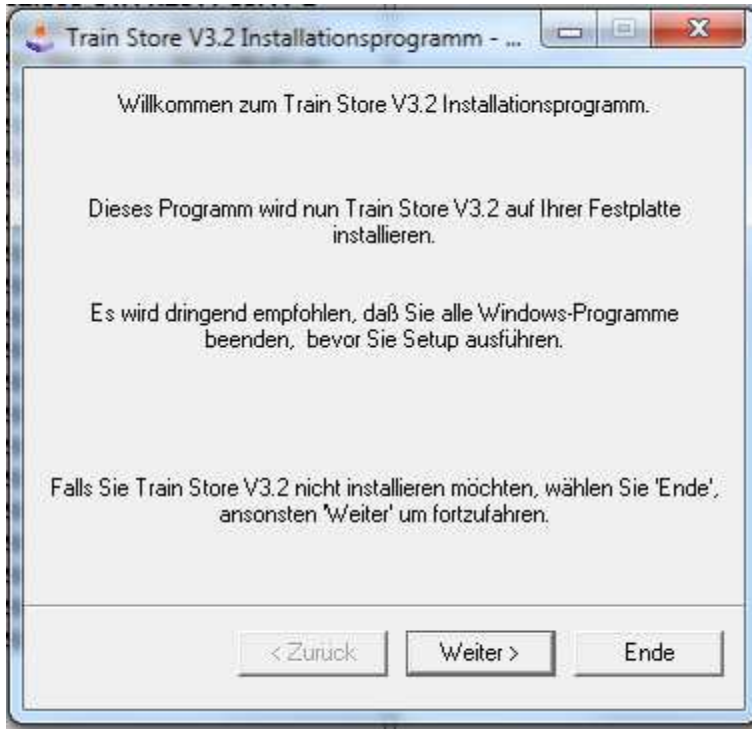
Gehen Sie nun zwei Ebenen zurück in das MSTs Hauptverzeichnis und drücken Sie dort STRG+V oder wählen Sie den Menüpunkt „Bearbeiten-Einfügen“.



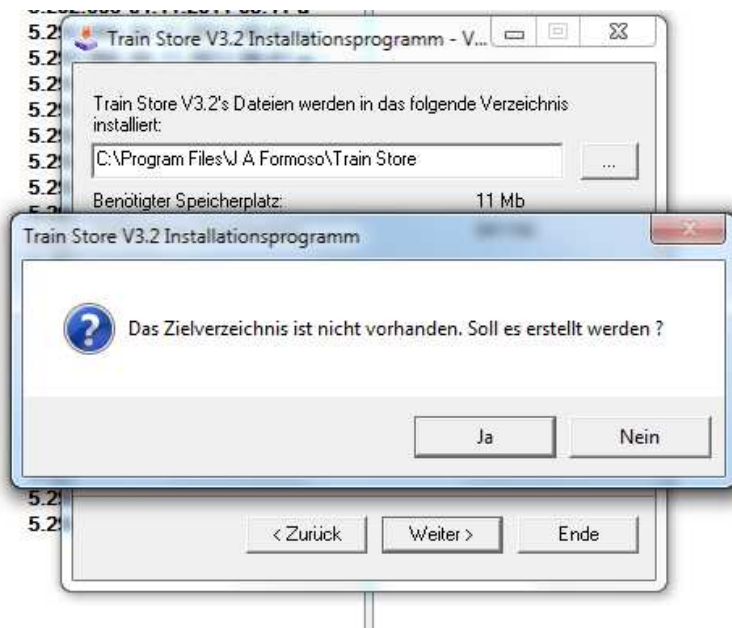
Wenn nun diese Frage hier NICHT kommt, dann sind Sie im falschen Verzeichnis. Denn diese Frage muss kommen und sollte mit „kopieren und ersetzen“ beantwortet werden. Nun sollte der MSTs Bin Patch komplett installiert sein.

Train Store 3.22

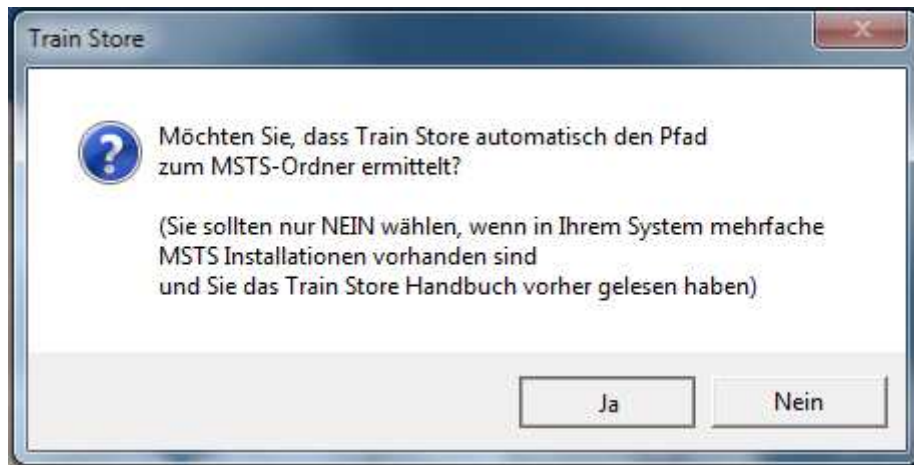
Ein weiteres unverzichtbares Programm ist Train Store. Dies ist ein Verwaltungsprogramm für Strecken, Züge und Aufgaben.



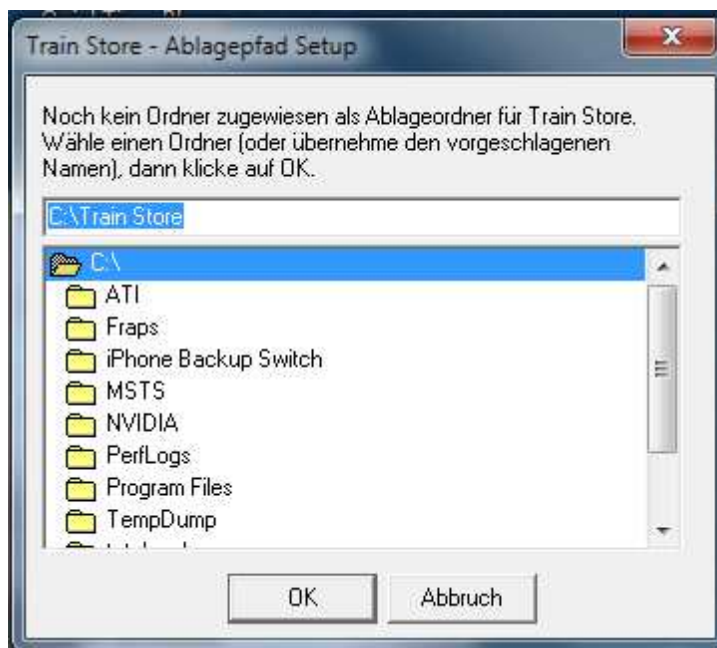
Dies ist der Start-Bildschirm der Installation. Gehen Sie einfach weiter.



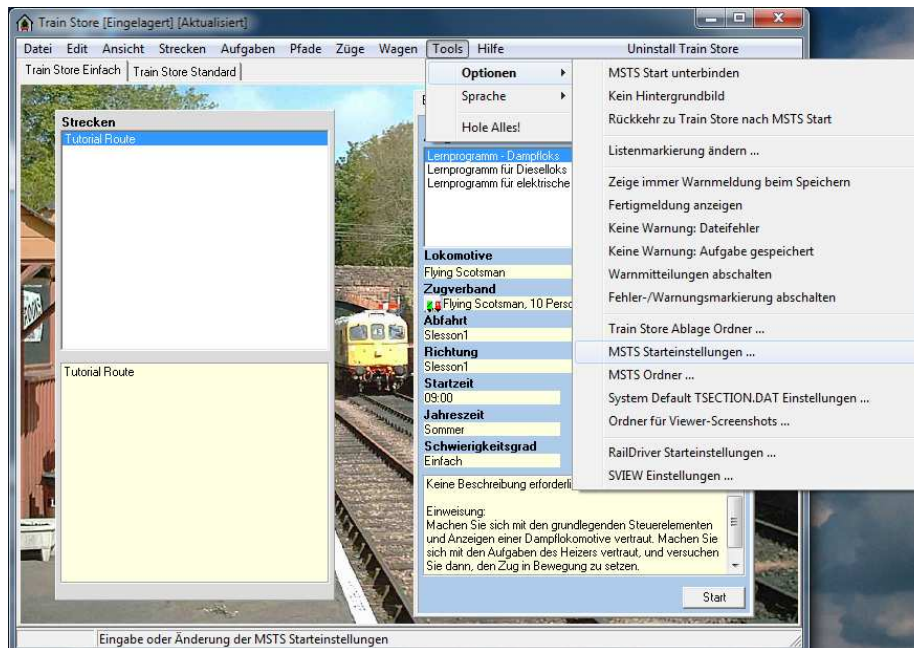
Das vorgeschlagene Zielverzeichnis können Sie übernehmen. Wählen Sie auf keinen Fall das MSTB Installationsverzeichnis. Nach der Installation sollten Sie das Programm einmal starten.



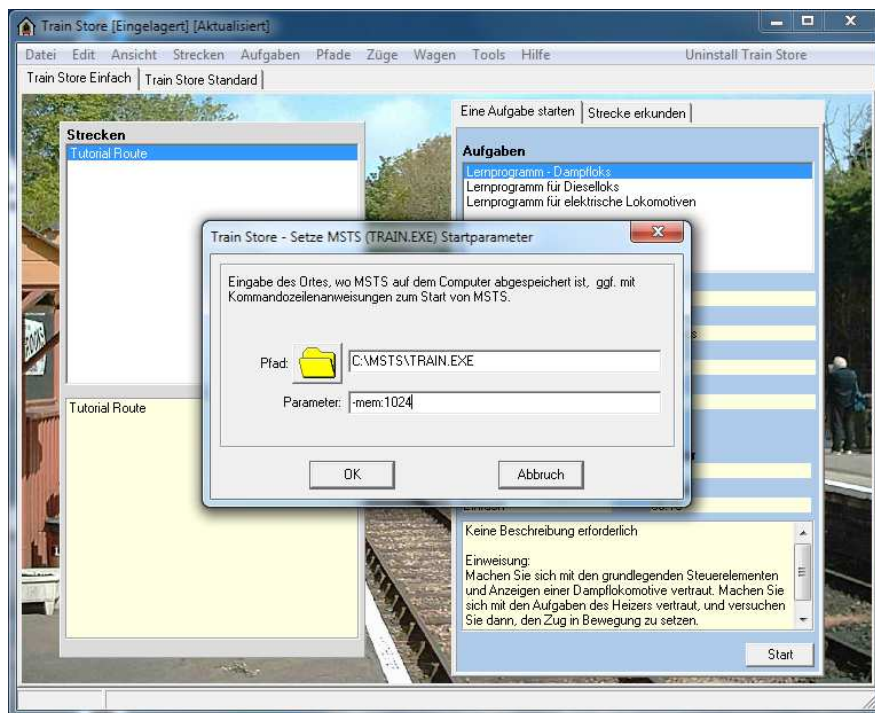
Beim ersten Start möchte Train Store wissen, wo der MSTS installiert ist. Im Normalfall können Sie hier mit JA antworten.



Danach fragt er nach dem Train Store Ablagepfad. Der kann normalerweise so übernommen werden. Wenn Sie allerdings die MSTS Installation auf einer anderen Festplatte haben, dann sollten Sie den Ablagepfad auf die gleiche Festplatte legen. Diese Pfad darf aber auf keinen Fall mit dem MSTS Pfad identisch sein.



Wenn Sie Train Store dann auf dem Bildschirm haben, sollten Sie noch die MSTS Start-Parameter setzen. Diese finden Sie in „Tools-Optionen“.

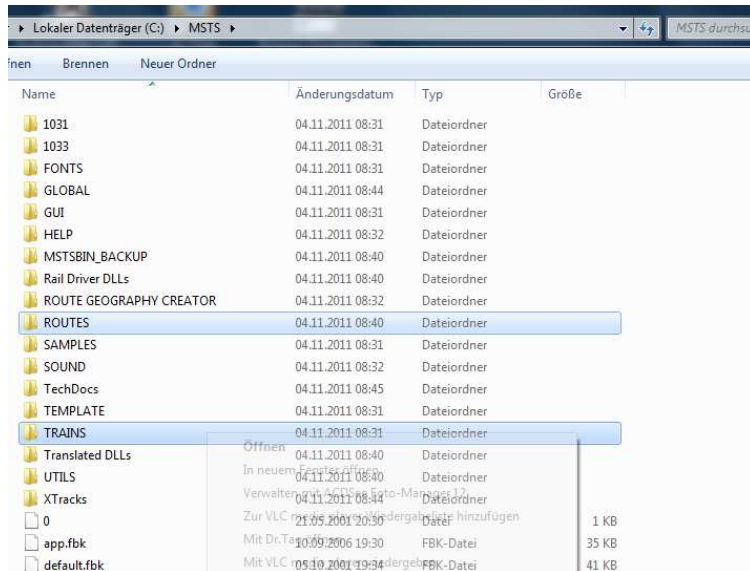


In der oberen Zeile sollte der Pfad und der Aufruf des MSTS stehen. Dies sollte normalerweise stimmen, wenn Sie nicht eine Mehrfachinstallation haben. In die zweite Zeile kommt nun ein wichtiger Parameter. Geben Sie dort ein: -mem:1024 . Wobei die Zahl abhängig ist von Ihrem Arbeitsspeicher. Bei weniger als 2 Gigabyte sollten Sie nur 512 nehmen. Bei mehr als 3 Gigabyte und Windows 7-64 Bit sollten Sie 2048 nehmen. Das Maximum ist 4095.



Abschluss der Installation

Nun könnte man noch, wenn man sauber vorgehen will und KEINE originalen Strecken installiert hat, die Ordner ROUTES und TRAINS aus dem MSTs Installationsordner komplett löschen. Denn diese werden von den Add-Ons neu angelegt. Und Sie haben keine „Leichen“ in den Verzeichnissen.



Sie könnten auch noch in dem Ordner GLOBAL die Datei STARTUP löschen. Denn das ist nur der Film beim Programmaufruf und stört eigentlich nur.

Nun haben Sie eine komplette Neuinstallation mit allen Zusatzprogrammen, die benötigt werden. Und somit können Sie anfangen, Ihre Add-Ons zu installieren

Raildriver Cab Controller

Wenn Sie im Besitz des Raildriver Cab Controllers sind, dann sind Sie ja bisher immer mit dem Raildriver Manager gefahren.

Da dieser unter Windows 7 nicht mehr funktioniert, habe ich mich entschlossen, Ihnen das Programm RDTrainfix von Udo Henkel zu empfehlen. Dieses ist auch unter Windows 7 lauffähig und, es ist nicht mehr nötig, die einzelnen Fahrzeuge anzupassen. Dieses Programm kostet zwar 5 Euro, aber es ist die einzige Möglichkeit, den Raildriver auch unter Windows 7 laufen zu lassen.

Und alle, die den Raildriver bei German Railroads gekauft haben, bekommen den Registrierungscode kostenlos. Schicken Sie mir einfach eine Email an mail@german-railroads.de und ich sende Ihnen den Code zu.

Zwar müssen Sie den Raildriver Manager noch installieren, aber er wird nicht mehr benutzt. Auf der DVD finden Sie das Programm RDTrainfix und auch eine Anleitung dazu.



German Railroads Moderne Rollbahn

Installation German Railroads – Moderne Rollbahn

Starten Sie nun die Installation des neuen German Railroads – Add-Ons. Die Meisten dürften eine Download-Version haben. Deshalb starten Sie die Datei **gr13-dl.exe**.

Es wird sofort das Installationsprogramm gestartet. Es gibt also hier keine Trennung von Rollmaterial oder Strecke, wie Sie es evtl. von der 10-Jahres DVD kennen.

Den Freischaltcode haben Sie per Email erhalten. Den müssen Sie für die Installation verwenden.

Handbuch, DVD-Cover, Buchfahrplan und den Text für die Einführungsaufgabe finden Sie anschließend in dem Ordner **GR Material** im MST5 Ordner. Aber auch im Startmenü unter **German Railroads / Moderne Rollbahn**.



LZB Funktion in German Railroads – Moderne Rollbahn




Bei einem Bremsweg von 1000 Metern ist bei der Deutschen Bahn AG (DB AG) eine Geschwindigkeit von 160 km/h zugelassen. Die Fahrzeuge des AddOns „GR 13 – Moderne Rollbahn“ sind so ausgelegt, dass aus dieser Geschwindigkeit ein rechtzeitiges Anhalten vor einem haltzeigenden Signal möglich ist.

Nun werden in diesem Add-On aber auch Geschwindigkeiten bis 200 km/h gefahren. Um dennoch ein rechtzeitiges Anhalten zu ermöglichen, wurde in den Führerständen der Lokomotiven BR 101, 103 und dem ICE1 eine LZB-ähnliche Anzeige verbaut.

Die LZB (Linienzugbeeinflussung) ist bei der DB AG eine Einrichtung im Führerstand, die dem Lokführer u.a. über mehrere Kilometer mitteilt, wann das nächste Haltsignal zu erwarten ist. In diesem Add-On wird jedoch nur eine vereinfachte Darstellung der LZB verwendet.

Sie stellt aber trotzdem sicher, dass ein rechtzeitiges Abbremsen vor einem Ks1+Zs3, Hp2 oder Hp0 zeigenden Signal möglich ist.

Die LZB-Anzeige verfügt über drei Anzeigemöglichkeiten.

<p>zwei waagerechte Striche mit der Zahl 200 (Freie Fahrt, Signale brauchen nicht beachtet zu werden)</p>	
<p>zwei waagerechte Striche mit der Zahl 160 (Vorsignale sind zu beachten)</p>	
<p>Anzeige ist leer ohne Zahl (Zug fährt signalgeführt, alle Signale sind zu beachten)</p>	

Wird die Zahl 200 angezeigt, sind die folgenden Blockabschnitte frei und die Hauptsignale stehen auf Hp1. Man braucht auf keine Haupt- oder Geschwindigkeitssignale an der Strecke achten. Die Höchstgeschwindigkeit beträgt 200km/h.



German Railroads Moderne Rollbahn

Schaltet die Anzeige von 200 auf 160 um (dies kann nur an einem Hauptsignal geschehen), muss die Geschwindigkeit im folgenden Blockabschnitt (also bis zum nächsten Hauptsignal) von 200 km/h auf 160 km/h gesenkt werden. Die Anzeige 160 gibt eine empfohlene Höchstgeschwindigkeit von 160km/h vor und tritt in zwei Fällen auf:

- Die Streckenhöchstgeschwindigkeit beträgt 160km/h
- Ein Signal zwei Blockabschnitte weiter zeigt Halt oder eine Geschwindigkeitsbegrenzung

Erscheint während der Anzeige 160 an der Strecke ein Vorsignal in Stellung Vr0, Vr2, Ks2 oder Ks1+Zs3v, so sind diese und alle nachfolgenden Signale wieder voll zu beachten. Spätestens an diesem Signal oder am vorherigen Hauptsignal erlischt zugleich die Anzeige 160.



Schlußbemerkung

Wie schon in der Einleitung erwähnt sollten Sie regelmäßig auf der Webseite nach neuen Updates schauen. Denn es können natürlich noch kleine Probleme auftauchen, die erst im Nachhinein bekannt werden.

Ich wünsche Ihnen jedenfalls sehr viel Spaß mit dieser neuen modernen Strecke.